



**SAMVÆRSPOLITIK**

for DUI-LEG og VIRKE

# Samvæerspølitik for DUI-LEG og VIRKE

I DUI-LEG og VIRKE tager vi hinanden alvorligt og vores grundlæggende værdier for vores arbejde er ligeværd mellem børn, unge og voksne. Vi skal skabe et godt miljø for gode og meningsfulde relationer og oplevelser på tværs af alder og køn.

- Det er barnets og den unges grænser, der er udgangspunkt for, hvor tæt voksne skal være på dem. Herunder respekt for børn og unges blufærdighed.
- I situationer, hvor der opstår tvivl om oplevelser, hændelser eller forløb i samværet mellem børn, unge og voksne, er det altid det enkelte barn eller unges tarv, der sættes i centrum og varetages.
- Alle frivillige og voksne er rollemodeller i samværet med børn og unge. Både i forhold til god og respektfuld sprogbrug og fysisk kontakt.
- Vi tolererer ikke vold og mobning.
- Vi overholder lovgivningen og informerer unge og voksne om, at det er strafbart at have seksuel omgang med et barn under 15 år. Og at det er strafbart at have seksuel omgang med børn og unge under 18 år, hvis man har status som frivillig eller som voksen groft misbruger en overlegenhed i kraft af alder eller erfaring.
- Vi underretter relevante myndigheder, eller anmelder sagen, hvis vi får viden om, at et barn, ung eller voksen er udsat for eller har været udsat for krænkelse eller overgreb.



# Generel opførelse

1. Du skal tale pænt med andre, også selv om du er uenig
2. Giv en hånd med – vi er alle frivillige
3. Alle holder øje med hinandens børn og unge
4. Tag godt imod nye DUI'ere
5. I soveområder skal der være stille efter kl. 22.00
6. Husk at rydde op efter dig
7. Dansk lov skal altid overholdes, herunder også forbud mod rusmidler

Og helt overordnet:

Husk at behandle andre, som du selv ønsker at blive behandlet!

## Ansvar og Konsekvens

Det er til enhver tid afdelingen, der har ansvaret overfor afdelingens medlemmer og familier, mens det er den politiske ledelse i DUI-LEG og VIRKE og Sekretariatschefen, der har ansvaret for at drage en konsekvens i forhold til disse regler. Ved store arrangementer, er det arrangørerne, som har ansvaret. De involverede skal hurtigst muligt konfronteret af den politiske ledelse og afdelingen inddrages.

Eksempler på konsekvenser:

*En advarsel (med skriftlig information til afdelingen), Hjemsendelse (hvis det er muligt i forhold til andre deltagere, alder og afstand), Udelukkelse fra landsforbundsaktiviteter i en periode fremover (med skriftlig information til afdelingen + eventuelle forældre).*

Ovenstående politik er gældende for alle arrangementer i Landsforbunds regi og alle afdelinger af DUI-LEG og VIRKE skal til at forholde sig til denne samværs politik samt Samvær i trygge rammer hvert andet år og informere alle sine frivillige herom.

# Samvær i trygge rammer

## En vejledning til den frivillige

I DUI-LEG og VIRKE tager vi hinanden alvorligt og vores grundlæggende værdier for vores arbejde er ligeværd mellem børn, unge og voksne.

Vi skal skabe et godt miljø for gode og meningsfulde relationer og oplevelser på tværs af alder og køn.

Derfor sidder du nu med en vejledning til at kunne handle i de situationer der kan være svære at håndtere i det frivillige arbejde.

Det er vigtigt aldrig at handle alene og man skal i enhver situation have afdelingens bestyrelse og andre ansvarlige med i arbejdet.

Der er i DUI-LEG og VIRKE en Rådgivningsgruppe til hjælp for afdelingen i svære sager.

Gruppen består af personer med erfaring for området – pædagog, socialrådgiver, jurist samt repræsentanter fra ledelsen.

Rådgivningsgruppen nedsættes af Hovedbestyrelsen efter hvert landsmøde.

Den korrekte kommandovej, hvis man oplever noget utrygt som frivillig, er at rette henvendelse til den arrangementsansvarlige eller afdelingsformanden. Disse retter så henvendelse til den nedsatte rådgivningsgruppe, som i sidste instans rapporterer til Hovedbestyrelsen.

Vi vil i det følgende behandle forskellige områder vi, som frivillige, kan komme ud for og anvise handlinger som kan hjælpe i de pågældende situationer.



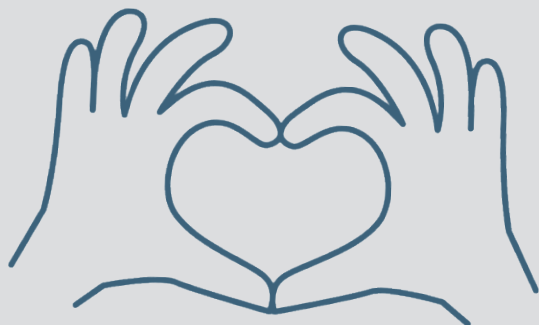
## Krænkelser

---

Der findes forskellige former for og grader af krænkelser – nogle er givet på forhånd som seksuelle krænkelser, vold både fysisk og psykisk – herunder mobning, disse skal der handles på.

Der kan også være forskellige samværsformer der er præget af ens egen grænse, som i stedet skal italesættes og undersøges, da det kan være forskelligt fra person til person – dette kan være nær kontakt med personer, som knus og kys, særlig opmærksomhed eller andet.

Der er aldrig et endegyldigt svar og man må tit handle ud fra en mavefornemmelse. Derfor er det vigtigt, at man i afdelingen skaber plads til dialog om disse emner ved årlige møder.



## Seksuelle overgreb

---

Meget forenklet kan overgreb beskrives, som en seksualiseret handling gjort mod en person, mod dennes vilje, i en situation, hvor pågældende er ude af stand til at modsætte sig af forskellige fysiske, psykiske eller emotionelle grunde som for eksempel alder og ulig magtbalance i relationen mellem to personer.

### Grooming - en overgrebsrelation

---

Den mest almindelige årsag til, at der ved seksuelle overgreb ikke gøres modstand, eller at det ikke opdages af andre eller afsløres af offeret selv, skyldes det, der kaldes grooming.

Grooming er et engelsk begreb, der beskriver processen, hvor en overgriber opbygger et venskabeligt forhold til et barn eller en voksen, enten på nettet eller i almindelige hverdagsrelationer.

Hensigten er senere at udnytte det tillidsfulde forhold seksuelt ved hjælp af manipulation.

Det kan ske ved, at krænkeren omtaler den usunde og seksualiserede relation til barnet som noget normalt, truer med at lægge billeder af den overgrebsramte på nettet eller truer med, at både vedkommende selv og den overgrebsramte kommer i fængsel, hvis nogen finder ud af, at de to har et "særligt" venskab, som ingen andre forstår.

Manipulationen og truslerne gør, at barnet får meget vanskeligt ved at bryde forbindelsen til overgriberen, og skulle det alligevel ske, kan den overgrebsramte stadigvæk have vanskeligt ved at afsløre og anmelde overgrebene, da overgriberen typisk giver barnet skylden og ansvaret for det skete.

Skulle barnet endelig vælge at afsløre det skete, kan groomingen medføre, at barnet, ikke bliver troet på. Overgriberen lykkes således ikke blot med at manipulere barnet, men også omgivelserne.

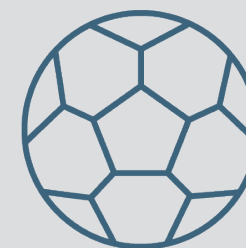
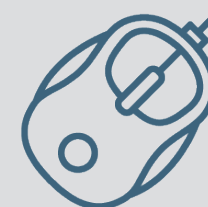
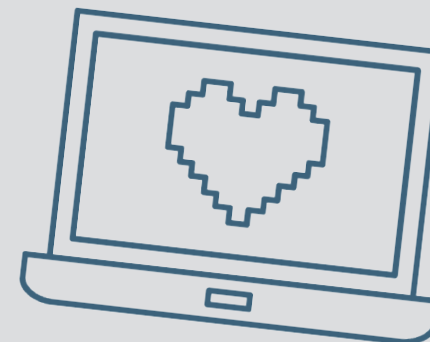
Overgriberen fremstår typisk som tillidsvækkende og som et menneske, der gør en ekstra indsats for børn og unge. Overgriberen inviterer for eksempel hjem til kvalitetstid og hygge og strækker sig langt for at tage sig ekstra af dem, der har behov for det.

Overgriberen udvælger sig ofte børn eller unge, der befinder sig i en sårbar situation, og som har ekstra brug for omsorg.

Der er dog ingen regler for dette. Alle børn, unge eller voksne er potentielle ofre for overgreb.

Et seksuelt overgreb kan, afhængigt af omstændighederne, bestå i alt lige fra en online udveksling af ord med seksuelle under- eller overtoner, nøgenbilleder, berøring eller egentlig voldtægt.

Ligeledes kan overgreb bestå i alt lige fra et enkeltstående tilfælde til gentagne overgreb, der strækker sig over flere år i relation til et eller flere ofre.



## Online overgreb

Online overgreb kaldes også for "overgreb uden udløbsdato", da det kan være umådeligt vanskeligt at få stoppet spredningen af billeder og ord på internettet. Har man brug for hjælp til at håndtere en vanskelig situation med billeddeling på nettet eller andet, hvor et barn eller en ung udsættes for overgreb, kan man for eksempel kontakte:

[redbarnet.dk/sletdet](http://redbarnet.dk/sletdet)

[politi.dk/anmeld/it-relaterede-seksualforbrydelser/digitale-sexkraenkelse](http://politi.dk/anmeld/it-relaterede-seksualforbrydelser/digitale-sexkraenkelse)

[voldtaegt.dk](http://voldtaegt.dk)

# Signaler, et krænket barn kan udsende

De fleste signaler, som udnyttede børn viser, kan ligne adfærd, som børn også kan have af helt andre årsager. Udsatte børn udsender ofte mange forskellige signaler. Derfor kan det være svært at læse alle signalerne korrekt. Man bør derfor altid se på helheden, barnets egen fortælling, reaktioner, familie billedet og barnets generelle trivsel.

Nedenfor er angivet nogle af de typiske tegn på børn i mistri vsel:

- Aggressiv eller destruktiv.
- Stilstand i barnets sproglige udvikling.
- Umotiveret gråd eller angst.
- Søvnløshed og/eller mareridt.
- Lav selvværdsfølelse.
- Manglende lyst til at være bestemte steder eller være sammen med bestemte personer.
- Uforklarlige smerter som mavepine, hovedpine eller hyppige urinvejsinfektioner.

- Uforklarlige skrammer på kroppen, på kønsdelene eller i og omkring munden.
- Vandladning i bukserne eller i sengen om natten.
- Blå mærker, sår, rifter, hævelser eller andre tegn på fysisk vold.

Ved mistanke om krænkelser – observer, reager, anmeld.

Får man mistanke eller viden om seksuelle overgreb på børn under 18 år, må man som voksen leve op til den almindelige underretningspligt. Dette gælder, uanset om man ellers har tavshedspligt på andre områder; for eksempel i forhold til løgn eller tyveri. Nedenstående vejledning er en hjælp til dette.

## Ved svag mistanke = OBSERVER

- Barnets ord, tegninger, fortællinger.
- Barnets symptomer, reaktioner, skader.

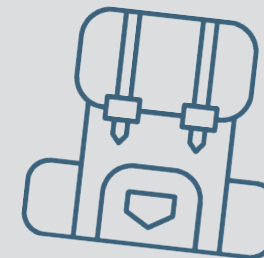
- Familiens interaktion.
- Få barnets tillid. Vis "Her er jeg, hvis du har brug for mig", også når barnet opfører sig dumt.
- Et udsat barn henvender sig ofte til den person, han eller hun har tillid til – svigt ikke barnet.
- Få vejledning hos din lokale afdelingsbestyrelse eller hos Landsforbundet.
- Det er en mulighed at kontakte de sociale myndigheder, hvis du er i tvivl – også anonymt.

## Ved stærkere mistanke = REAGER

- Tal med barnet, hvis noget virker mærkeligt.
- Begynd en samtale med at spejle barnet. Spejling kan være en ufarlig og diskret måde at spørge på: "Jeg ser, at du ..." eller "Jeg har lagt mærke til, at ..."

eller "Er der nogen, der gør noget, som, du synes, er væmmeligt?"

- Tal om, at hemmeligheder, der giver en væmmelig følelse, ikke er gode hemmeligheder. Kun sjove hemmeligheder er gode hemmeligheder.
- Et krænket barn vil ofte være lettet over de direkte spørgsmål, mens andre børn måske vil svare undvigende eller bare ryste på hovedet og synes, dit spørgsmål er dumt.
- Fortæl barnet, at det altid kan komme til dig. At du vil lytte og hjælpe, fordi du tænker på, at barnet måske går rundt og ser lidt trist ud. Hvad gør jeg, hvis barnet fortæller om overgreb?  
Barnet fortæller først om overgrebene, når det ikke kan klare mere, eller når dets søskende risikerer at blive overgriberens nye ofre. Mange fortæller først om det til kammerater, som så fortæller det videre. Eller det kommer frem, fordi barnet kommer til at fortælle sig.



## Ved meget stærk mistanke = ANMELD

- Tro på barnet.
- Ros barnet.
- Vis barnet, at du kan rumme både barnet selv og det frygtelige, barnet har fortalt.
- Sig ikke, at du ikke vil fortælle det til nogen, for er der foregået noget strafbart, har du ikke noget valg.
- Lad være med at omfavne barnet, selv om du har lyst til det. Seksuelle overgreb involverer ofte berøring, noget barnet kan føle sig utryg ved.
- Lad barnet fortælle så meget, som det ønsker at fortælle. Stil ikke for mange spørgsmål, men overlad det til politiet.

- Efter samtalen med barnet noterer du dato, tid og samtalens hovedindhold ned. Brug barnets ord – ikke din fortolkning af barnets ord. Brug objektive data og udtalelser, skriv så ordret som muligt. Brug initialer og ikke navne på folk, der bliver nævnt. Skriv dokumentet under, og gem det et sikkert sted.
- Husk, at du har underretningspligt. Overlad aldrig dette ansvar til barnet eller den unge.
- Undlad at kontakte forældrene, hvis de er mistænkte. Det gør politiet eller de sociale myndigheder.
- Fortæl barnet, at han eller hun fortsat kan bruge dig som kontaktperson, hvis denne har brug for at snakke, da denne allerede har vist dig stor tillid, men forvent, at du er udelukket fra den egentlige efterforskning.
- Fortæl barnet, hvad der videre kommer til at ske, så det ved, hvad der foregår.



## Vold

Fysiske overgreb og vold kan f.eks. være skub, slag, lussinger, spark og bank eller at blive holdt meget hårdt.

Det er psykisk vold, når man bliver kontrolleret, hånet, truet ydmyget, nedgjort, låst inde eller trusler om vold mod et barn eller andre.

Vold under nogen som helst form skal bare ikke finde sted i vores afdelinger.

Hvis man skulle komme ud for overfald eller lign. skal dette anmeldes til politiet. Der er aldrig en undskyldning for vold uanset, hvor ked af det man kan være eller hvor svært man kan have det. Det er et overgreb både mod den det går ud over og dem som ser det ske.

## God adfærd i afdelingen

Når man taler om, hvordan vi omgås med hinanden i vores afdelinger, er der ting som man godt kan tale om, men som vi ikke her vil beskrive detaljeret.

Det er vigtigt at man i lokalafdelingen får talt om en fælles holdning til racisme/ kulturforståelse, mobilbrug og hvordan vi omgås hinanden ved omklædning/overnatning.

Der kan være andre emner, som er relevante i netop din afdeling.

Derfor skal I lokalt hvert andet år på et møde mellem frivillige og bestyrelsen få drøftet samværspolitikken.

Vi anbefaler også at I tilrettelægger aktiviteterne så der ikke opstår muligheder for hverken overgreb eller uberettiget anklage om overgreb.

Der er i DUI-LEG og VIRKE en Rådgivningsgruppe til hjælp for afdelingen i svære sager.

Gruppen består af personer med erfaring for området – pædagog, socialrådgiver, jurist samt et par fra ledelsen.

## Hvor er der mere hjælp at hente?

Hvis I har en sag i afdelingen, hvor I har brug for hjælp, kan I tage kontakt til Landsforbundet som enten selv kan hjælpe eller henvise til rådgivningsgruppen.

FAGTELEFONEN er for alle, der arbejder med børn og unge, og som ønsker råd og vejledning i forbindelse med børnefaglige problemstillinger.  
Telefonnr.: 3555 5558. Se åbningstider på [www.bornsvilkar.dk](http://www.bornsvilkar.dk)

BØRNETELEFONEN er børn og unges mulighed for rådgivning, trøst eller bare en voksen, der har tid til at lytte.  
Telefonnr.: 116 111. Se åbningstider på [www.bornetelefonen.dk](http://www.bornetelefonen.dk)

Man er anonym, når man ringer til børnetelefonen og opkald eller sms til børnetelefonen vises ikke på telefonregningen.

FORÆLDRETELEFONEN er en rådgivningslink til alle forældre og pårørende, der har spørgsmål, som omhandler børn.  
Telefonnr.: 3555 5557. Se åbningstider på [www.bornsvilkar.dk](http://www.bornsvilkar.dk)

På [www.børneportalen.dk](http://www.børneportalen.dk) kan du klikke dig ind på dit emne og finde den rette hjælp videre.

Børns Vilkår har også links og gode råd på deres hjemmeside [www.bornsvilkar.dk](http://www.bornsvilkar.dk)

## Tavshedspligt

---

I frivillige organisationer er der ikke tavshedspligt, som er pålagt ved lov. Som frivillig bør man dog huske på, at enhver borger er underlagt loven om private personers videregivelse af private oplysninger:

”Det er strafbart uberettiget at videregive oplysninger eller billeder om en anden persons private forhold (straffelovens §264d)”

Som frivillig skal man altså behandle de private oplysninger, man gennem det frivillige arbejde får kendskab til, fortroligt. Det kan fx være oplysninger om familieforhold, seksuelle forhold, sygdom eller misbrug.

Derudover har vi i DUI-LEG og VIRKE en selvpålagt moralsk eller etisk tavshedspligt, der betyder, at man ikke giver fortrolige oplysninger videre til uvedkommende.

## Underretningspligt

---

Som DUI-afdeling og frivillige kan vi blive konfronteret med omsorgssvigt på flere måder.

I den slags tilfælde er det vigtigt at vide, at vi som borgere er underlagt serviceloven, der siger:

”Enhver borger har pligt til at underrette kommunen, hvis de får kendskab til, at et barn eller en ung under 18 år fra forældrenes eller andre opdrageres side udsættes for vanrøgt eller nedværdigende behandling eller lever under forhold, der bringer dets sundhed eller udvikling i fare (servicelovens §154)”.

Det betyder at alle borgere (naboer, familie, frivillige osv. har pligt til at underrette kommunen, hvis de får kendskab til overgreb mod et barn.

## Sådan underretter du myndighederne

---

- Underret de lokale sociale myndigheder, hvis der er tale om omsorgssvigt eller overgreb. Se mere om hvordan på [www.deldinbekymring.nu](http://www.deldinbekymring.nu)  
Tag altid kontakt til din lokale afdelingsformand eller en anden i bestyrelsen før du underretter de sociale myndigheder, da mange sager ofte er mere nuancerede end de lader til i første omgang.
- Kontakt politiet, hvis barnet er i umiddelbar fare, og du ikke tør sende det hjem. Politiet kan altid komme i kontakt med de sociale myndigheder.
- Når man som frivillig medarbejder i DUI-LEG og VIRKE foretager en underretning,

får man en kvittering for modtagelsen af underretningen, men man har intet krav på tilbagemelding om, hvordan sagen falder ud. Det kan være frustrerende, at man ikke hører noget, men husk, at det ikke nødvendigvis betyder, at der ikke sker noget på baggrund af underretningen.

## Oplysningspligt

---

Hvis en kommune overvejer, om et barn fx skal tvangsfjernes, er det fast procedure at indhente udtalelser fra de steder eller personer, der er tæt på barnet.

Det er vigtigt at kommunen har et godt billede af barnets situation, og det er vigtigt, at vi i DUI-LEG og VIRKE behandler den slags henvendelser meget seriøst.

Oplys derfor ikke som frivillig ting over telefonen – man ved aldrig, hvem der ringer – men afvent en skriftlig forespørgsel og lad formanden svare.

